

PROTOCOLE HALTE MIGRATOIRE

Protocole suivi par le groupe Ornis de Petite Camargue Alsacienne



Caille des blés

BILAN 2009

présenté par MINERY Nicolas, collaborateur du Centre de
Recherches par le Bagueage des Populations d'Oiseaux (CRBPO)
CNRS - Muséum National d'Histoire Naturelle - Paris

Protocole :

Entre le 10 août et le 10 septembre de chaque année, des équipes se relayent si possible tous les jours, matin et soir, afin d'assurer le protocole et les activités de baguage.

Ainsi des éléments de réponses et connaissances pourront être apportés pour les axes de recherches suivants :

- Période de passage des oiseaux migrants.
- Influence des variations climatiques sur les périodes migratoires.
- Durée de séjour des oiseaux en Halte Migratoire sur le site.
- Variations de prise de poids lors de la période migratoire.

Ces connaissances permettront de connaître la potentialité du site et les conditions d'accueil pour les oiseaux migrants.

Elles serviront à préserver les zones majeures de haltes migratoires et à l'amélioration écologique de certains secteurs.

Déroulement :

Cette année, le travail de préparation et le montage des filets ont été effectués les semaines précédant le protocole. Comme tous les ans, les filets sont positionnés aux mêmes endroits.

Un travail un peu plus important de coupe d'arbres et buissons a été réalisé surtout au lieu-dit « Grand Saule » qui prenait de moins en moins d'oiseaux, ceci étant dû à la végétation haute et dense.

Comme à son habitude, les filets sont ouverts le 9 août au soir pour être opérationnels dès le 10 août au matin.

Un bon nombre de captures le 9 au soir laissait envisager un protocole prometteur.

En effet, nos suppositions étaient bonnes puisque le 10 août, ce sont 158 oiseaux qui sont bagués !

Cette année la pluie ne nous oblige pas à fermer les filets dès le deuxième soir et les captures continuent les jours suivant sur un rythme assez important.

Même si la migration ne se fait pas trop sentir, nous capturons en masse des oiseaux locaux (dont certains pullis non sevrés).

Le 11 au soir, une première Hironnelle rustique est capturée. Nous décidons de mettre la repasse tous les soirs suivants pour évaluer si un dortoir peut se former sur le Grand Marais.

Le 14 août, 17 Hironnelles rustiques sont baguées et le maximum du dortoir se fait le 15 août avec 28 individus capturés.

Le dortoir semble assez important jusqu'au 19 août puis après, « plus rien », mis à part quelques soirs avec très peu d'individus capturés (malgré de nombreux individus dans le ciel).

Les premiers jours nous baguons surtout des mésanges, fauvettes et paludicoles. Tout de même une Pie-grièche écorcheur le 11 août, et 2 Grives litornes le 13 août = nouvelle espèce pour le protocole !

Le 14 août, première petite surprise avec la capture d'un Rougequeue à front blanc.

Autre surprise le 16 août au soir dans le dortoir d'Hironnelle rustique : 1 Hironnelle de rivage.

Un fort taux de captures donc en journée mais aussi le soir grâce à ces dortoirs.

Première faible journée le 18 août et les quelques jours suivants : très faible mouvement migratoire (même du côté des observations).

Cependant l'ambiance au camp reste sympa et à ce jour (18 août), 18 personnes se sont déjà relayées pour assurer le bon déroulement du protocole.



Baguage au camp

Les températures sont plus basses à partir du 21 août et les conditions météorologiques ne sont plus aussi favorables.

Nous capturons la première Gorgebleue à miroir.

Nous avons très peu de captures les 21, 22 et 23 août mais sentons un léger début de migration pour les Fauvettes à tête noire, Rousserolles effarvattes et Locustelles tachetées.

Et dès le 24 gros arrivage : 101 oiseaux sont bagués avec quelques oiseaux intéressants : Locustelle lusciniode...



Oiseaux stockés en pochons avant le baguage

Les jours suivants, le nombre de captures est assez important avec une soixantaine d'oiseaux bagués par jour.

Le 27 août au soir très peu d'oiseaux sont capturés mais tout de même un Epervier d'Europe (belle surprise).

Malheureusement, septembre voit les premières gouttes et en soirée les filets restent fermés.

Jusqu'à ce jour nous avons un taux d'ouverture des filets de 100% !! (première année aussi favorable du côté météo).

Le 3 septembre, les filets resteront complètement fermés. Mais en général, après la pluie les oiseaux bougent d'avantage.

Dès le lendemain, arrivée des premières vagues de Rougegorges familiers et de quelques Gobemouches noirs.

Le passage de Fauvette à tête noire s'intensifie à partir du 5 septembre et les nombreuses captures jusqu'à la fin du protocole seront surtout des Rougegorges familiers et Fauvettes à tête noire.

A noter tout de même en cette fin de protocole la capture de nouvelles espèces pour le suivi :

Tarier pâtre, Chardonneret élégant, Bruant jaune, Faisan de Colchide.



Faisan de Colchide : 2 jeunes

Rajoutons qu'en complément du dispositif des 17 filets habituels, 5 filets spéciaux sont mis en place pour le suivi nocturne de la migration de la Caille des blés.

Ces filets ont permis la capture de 42 Cailles des blés mais aussi d'une Bécassine des marais, d'un Râle d'eau et de deux Faisans de Colchide.



Bécassine des marais

D'autres dispositifs ont aussi été testés : clap-net, piège à rapaces et nasses.



Le protocole se termine ainsi le 10 septembre au soir avec un bilan très positif de **1870 oiseaux bagués de 53 espèces.**

Protocole Halte Migratoire 2009

Tableau des captures par espèce et par tétrade

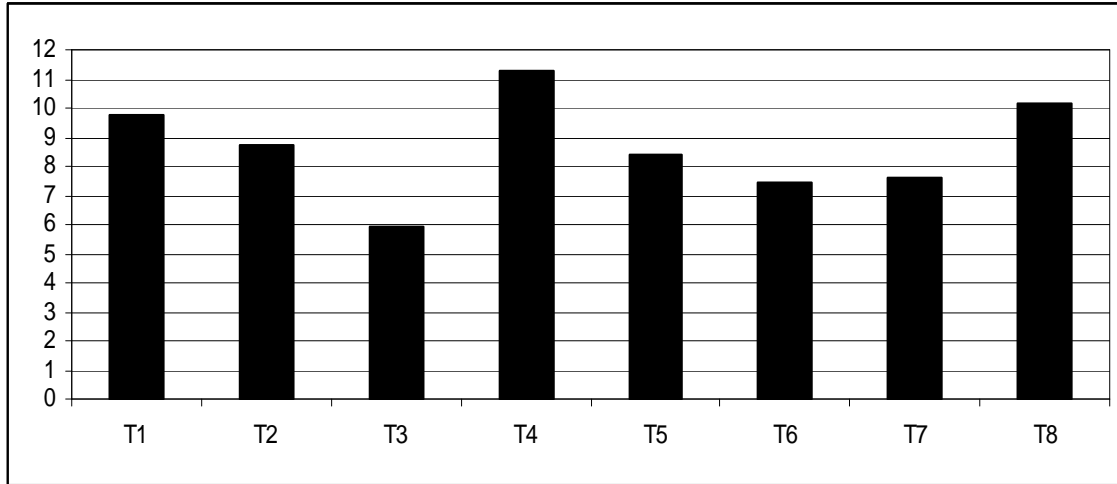
ESPECES	1*	2*	3*	4*	5*	6*	7*	8*	TOTAL								
Fauvette à tête noire	87	2.66	79	2.61	79	2.63	134	5.01	120	4.32	103	3.71	70	4.00	102	4.43	774
Rousserolle effarvate	86	2.63	39	1.29	21	0.70	66	2.47	43	1.55	24	0.86	7	0.40	25	1.09	311
Mésange bleue	38	1.16	32	1.06	10	0.33	10	0.37	2	0.07	7	0.25	5	0.29	8	0.35	112
Rougegorge familier	6	0.18	6	0.20	6	0.20	6	0.22	7	0.25	14	0.50	13	0.74	43	1.87	101
Hirondelle rustique	1	0.03	64	2.12	20	0.67			3	0.11					8	0.35	96
Mésange charbonnière	32	0.98	7	0.23	3	0.10	2	0.07	3	0.11			3	0.17	1	0.04	51
Caille des blés							13	0.49	13	0.47	12	0.43	3	0.17	3	0.13	44
Merle noir	17	0.52	8	0.26	6	0.20			8	0.29	2	0.07	2	0.11			43
Fauvette des jardins	5	0.15	3	0.10	6	0.20	12	0.45	5	0.18	4	0.14	2	0.11	1	0.04	38
Locustelle tachetée	4	0.12					13	0.49	3	0.11	7	0.25	1	0.06	2	0.09	30
Gobemouche noir									3	0.11	9	0.32	8	0.46	5	0.22	25
Fauvette grisette	4	0.12	2	0.07	1	0.03	9	0.34	1	0.04	2	0.07	1	0.06	4	0.17	24
Grive musicienne	6	0.18	1	0.03			4	0.15	3	0.11	5	0.18	2	0.11	3	0.13	24
Pouillot fitis	3	0.09	3	0.10	1	0.03	10	0.37	3	0.11			1	0.06	2	0.09	23
Pouillot véloce	5	0.15	2	0.07	7	0.23	1	0.04	2	0.07					2	0.09	19
Mésange à longue queue	12	0.37	1	0.03	3	0.10			2	0.07							18
Phragmite des joncs					1	0.03	3	0.11	2	0.07	4	0.14	1	0.06			11
Rougequeue à front blanc			1	0.03	1	0.03	1	0.04			1	0.04	1	0.06	6	0.26	11
Rossignol philomèle	1	0.03	2	0.07			3	0.11	1	0.04	1	0.04			2	0.09	10
Martin-pêcheur d'Europe	2	0.06	1	0.03	2	0.07	2	0.07			1	0.04					8
Troglodyte mignon	2	0.06					2	0.07	2	0.07	1	0.04	1	0.06			8
Mésange nonnette	2	0.06	1	0.03	1	0.03							2	0.11	1	0.04	7
Râle d'eau									2	0.07	2	0.07	1	0.06	2	0.09	7
Pipit des arbres									1	0.04	1	0.04	1	0.06	3	0.13	6
Pic épeiche	1	0.03			2	0.07	3	0.11									6
Bruant des roseaux			1	0.03					2	0.07	1	0.04			2	0.09	6
Fauvette babillarde	1	0.03	1	0.03	3	0.10							1	0.06			6
Grimpereau des bois											1	0.04	3	0.17			4
Hirondelle de rivage			3	0.10											1	0.04	4
Grimpereau des jardins			1	0.03	1	0.03							1	0.06			3
Torcol fourmilier							1	0.04	1	0.04			1	0.06			3
Pie-girèche écorcheur	1	0.03	2	0.07													3
Mésange boréale	1	0.03	1	0.03			1	0.04									3
Moineau friquet			1	0.03	1	0.03			1	0.04							3
Faisan de Colchide											2	0.07	1	0.06			3
Rousserolle verderolle	1	0.03			1	0.03											2
Bruant jaune															2	0.09	2
Geai des chênes							1	0.04							1	0.04	2
Gorgebleue à miroir							1	0.04			1	0.04					2
Gobemouche gris							1	0.04							1	0.04	2
Accenteur mouchet					1	0.03							1	0.06			2
Grive litorne	2	0.06															2
Epervier d'Europe									1	0.04							1
Chardonneret élégant															1	0.04	1
Verdier d'Europe															1	0.04	1
Pinson des arbres							1	0.04									1
Bécassine des marais											1	0.04					1
Hypolaïs polyglotte			1	0.03													1
Locustelle luscinoïde							1	0.04									1
Tarier pâle															1	0.04	1
Tarier des prés							1	0.04									1
Sittelle torchepot			1	0.03													1
Etourneau sansonnet			1	0.03													1
TOTAL	320	9.77	265	8.76	177	5.90	302	11.29	234	8.43	206	7.42	133	7.60	233	10.13	1870

*1 : 10 au 13 août / *2 : 14 au 17 août / *3 : 18 au 21 août / *4 : 22 au 25 août / *5 : 26 au 29 août / *6 : 30 août au 2 septembre / *7 : 3 au 6 septembre / *8 : 7 au 10 septembre.

En noir : nombre d'oiseaux bagués brut / En bleu : nombre d'oiseaux bagués par heure.

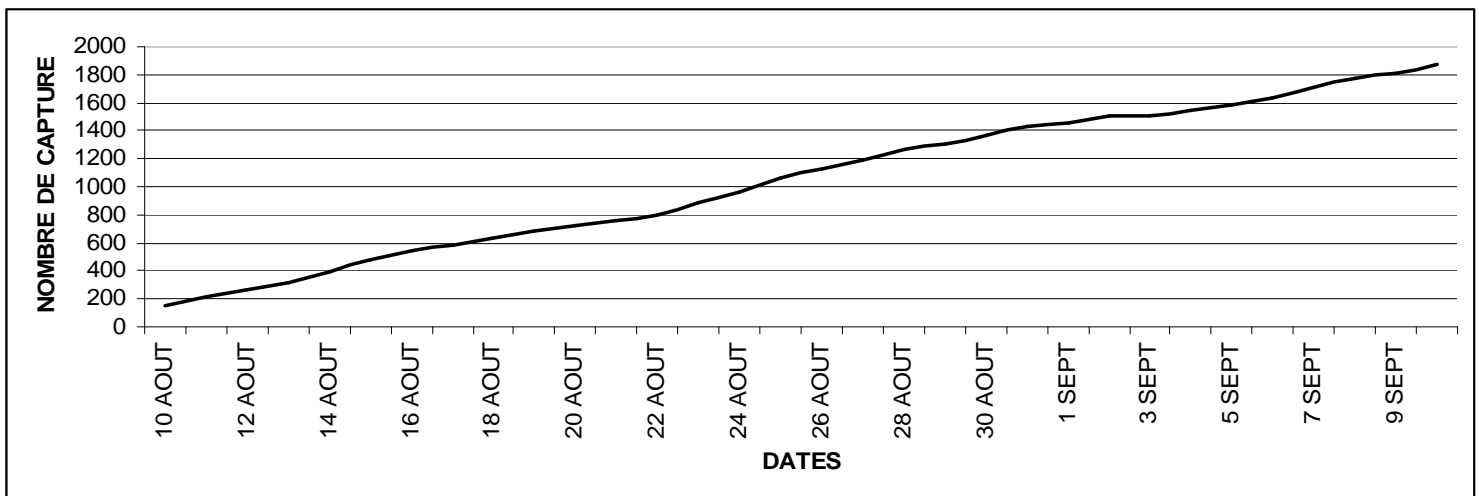
Le nombre d'heures de baguage variant d'une tétrade à l'autre, il est plus juste de comparer le nombre d'oiseaux capturés par heure.

Phénologie des captures par tétrade (individus capturés par heure)



- Fort taux de capture en tétrade 1 (10 au 13 août) = présence des oiseaux locaux et première journée exceptionnelle.
- Baisse des captures en tétrade 2 (14 au 17 août) et surtout en tétrade 3 (18 au 21 août) = départ des oiseaux locaux sans arrivée des migrateurs.
- Belle migration sur la tétrade 4 (22 au 25 août) = pic de passage.
- Taux de capture stable sur les tétrades 5 (26 au 29 août), 6 (30 août 2 sept.) et 7 (3 au 6 sept.) = passage régulier de fauvettes, passage de gobemouche noir et arrivée des premiers rougegorges familiers.
- Hausse du nombre de captures sur la tétrade 8 (7 au 10 sept) = passage soutenu de la fauvette à tête noire et arrivée massive des rougegorges familiers.

Graphique cumul des captures



Côté oiseaux :

- Captures régulières de la Fauvette à tête noire. Passage plus important dès la fin août.
- Nombreuses captures de Rousserolles effarvates (311). Captures majoritairement effectuées sur la première moitié du protocole.
 - Année moyenne pour les pouillots : 19 Pouillots véloces et 23 Pouillots fitis.
 - Année aussi décevante pour les gobemouches : seulement 25 Gobemouches noirs et 2 Gobemouches gris.
 - Bon taux de captures pour les fauvettes : 38 Fauvettes des jardins (captures quasi journalières) et 24 Fauvettes grisettes. Mis à part la Fauvette babillarde en chute libre : 6 captures seulement.
 - Année stable pour le rougequeue à front blanc (11) cependant avec un passage migratoire décalé.
 - Belle présence de la Locustelle tachetée (30), du phragmite des joncs (11) et du Rossignol philomèle (10).
 - Captures élevées d'Hirondelles rustiques (96) grâce au dortoir du début de protocole.
 - Année lamentable pour les Hypolaïs. Seulement 1 Hypolaïs polyglotte ! Très décevant aussi la Gorgebleue à miroir (2), la Pie-grièche écorcheur (3)
 - Arrivée massive du Rougegorge familier en septembre (60) pour 101 individus bagués.
 - Quelques espèces sympa ont été capturées : Epervier d'Europe (1), Tarier pâtre (1), Tarier des prés (1)...
 - Beaucoup d'espèces nouvelles pour le protocole sont venues nous rendre visite : Faisan de Colchide (3), Grive litorne (2), Bruant jaune (2), Locustelle luscinioïde (1), Chardonneret élégant (1), Bécassine des marais (1).
 - Grâce aux matoles, capture de 5 Râles d'eau.
- Belle présence de la Caille des blés (42) : essai assez concluant et intéressant pour la continuité de ce suivi.

Phénologie de migration :

Les graphiques suivants sont réalisés avec le nombre d'individus capturés par heure (et non pas à partir des données brutes). Les graphiques sont classés par taxons :

Taxon 1 : Sylviidés

Taxon 2 : Acrocephalus

Taxon 3 : Turdidés

Taxon 4 : Pouillots et Gobemouches

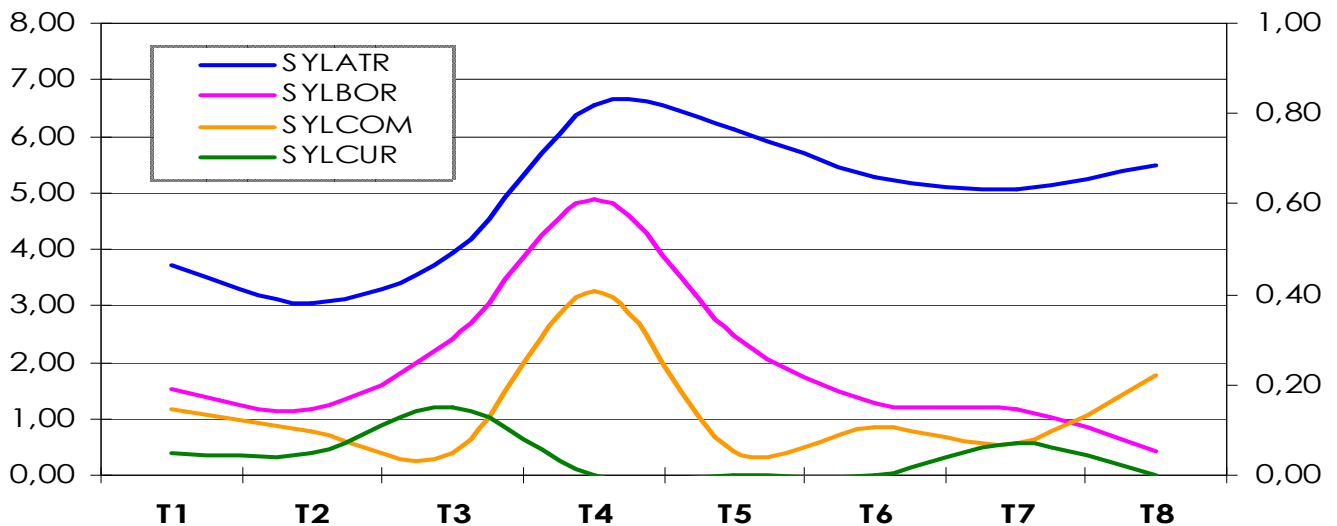
1) Famille des Sylviidés :

Fauvette à tête noire : **SYLATR**

Fauvette des jardins : **SYLBOR**

Fauvette grisette : **SYLCOM**

Fauvette babillarde : **SYLCUR**



Afin d'avoir des courbes honorables, 2 échelles ont été utilisées :

- Echelle de gauche à utiliser pour la Fauvette à tête noire
- Echelle de droite à utiliser pour les autres fauvettes (vu le faible taux de captures par heure).

- Comme les autres années, le pic de passage se fait sentir en tétrade 4 (22 au 25 août).

- Fort taux de capture pour la Fauvette à tête noire dès la tétrade 4 et jusqu'à la fin du protocole = taux supérieur à 5 oiseaux/heure ! Migration soutenue pour cette espèce.

- Bon passage de la Fauvette des jardins durant tout le protocole avec des captures quasi journalières. Avec un pic en tétrade 4 (22 au 25 août).

- Bon passage également pour la Fauvette grisette. A noter le pic en tétrade 4 (22 au 25 août) et une fin de passage pour l'espèce en tétrade 8 (7 au 10 septembre) avec un hausse de captures pour l'espèce.
- La Fauvette babillarde est dans une année médiocre.
- Baisse des captures à partir de la tétrade 5 (26 au 29 août) sauf pour la Fauvette à tête noire. Ce déclin correspond à la fin du passage pour ces espèces.

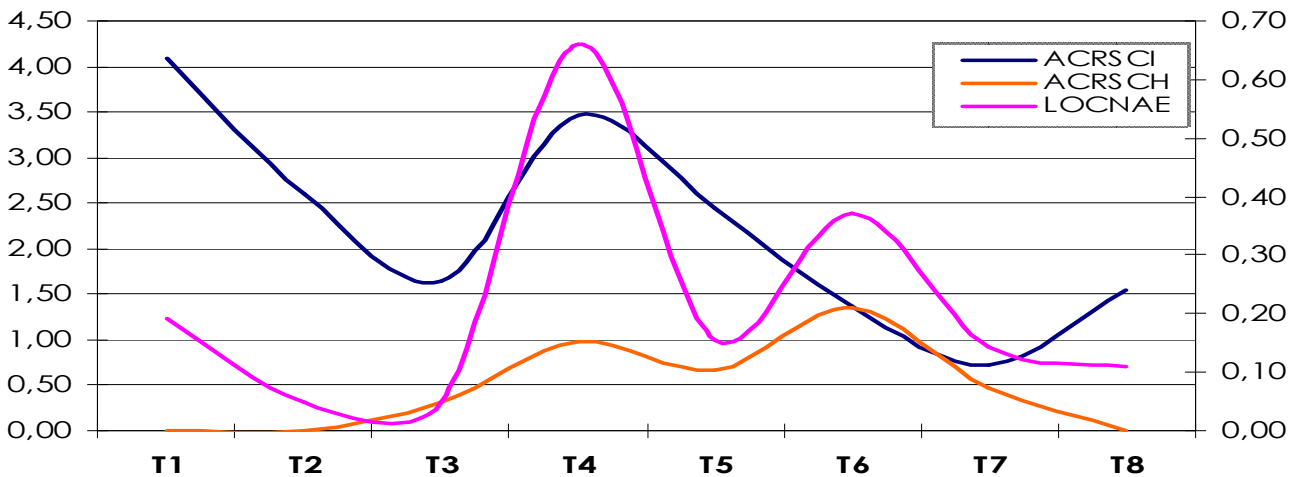
En général, nous observons un pic de passage pour les Sylviidés entre les 22 et 25 août, ainsi qu'à partir de début septembre pour la Fauvette à tête noire.

2) Famille des Acrocephalus :

Rousserolle effarvatte : **ACRSCI**

Locustelle tachetée : **LOCNAE**

Phragmite des joncs : **ACRSCH**



Afin d'avoir des courbes honorables, 2 échelles ont été utilisées :

- Echelle de gauche à utiliser pour la Rousserolle effarvatte
- Echelle de droite à utiliser pour le Phragmite des joncs et la Locustelle tachetée (vu le faible taux de captures par heure).

- Nombreuses captures de Rousserolle effarvatte en début de protocole, ce qui correspond aux oiseaux locaux. Pic de passage en tétrade 4 (22 au 25 août) et taux de capture intéressant encore en fin de protocole (tétrade 8 du 7 au 10 septembre). Correspond-t-il à un passage décalé ou au départ d'oiseaux locaux plus tardifs ??

Bonne année pour la Rousserolle effarvatte avec beaucoup plus de captures que les années précédentes.

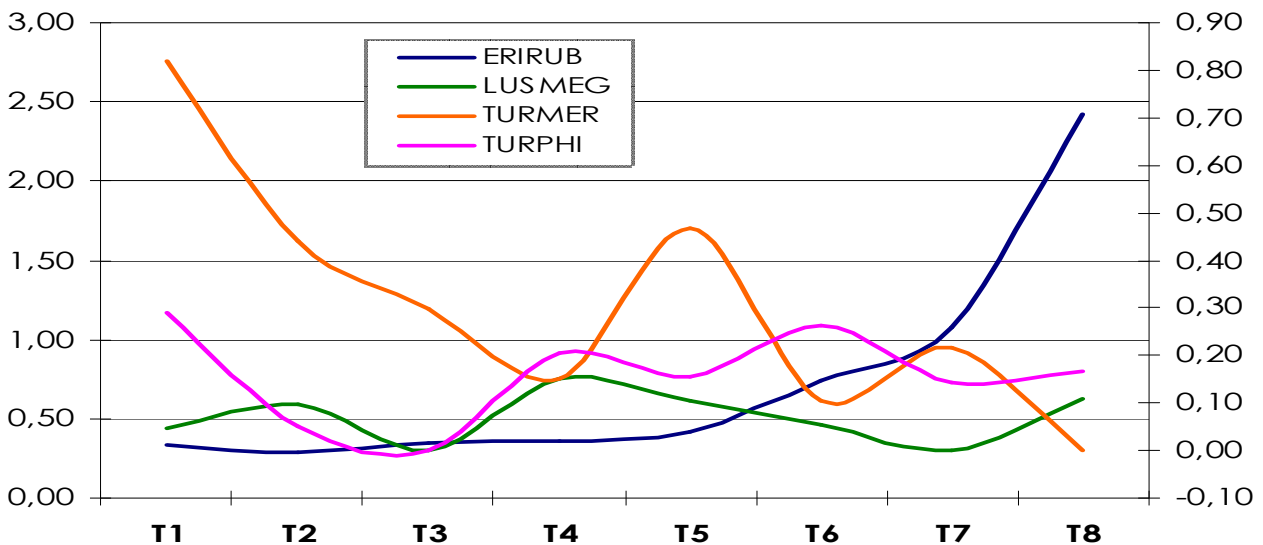
- Captures régulières de la Locustelle tachetée avec un passage plus important en tétrade 4 (22 au 25 août). Un deuxième pic de passage se fait sentir en tétrade 6 (30 août au 2 septembre). Encore des locustelles en fin de protocole.

- Passage moyen pour le Phragmite des joncs. Un premier pic faible lors de la tétrade 4 (22 au 25 août). Un pic plus important lors de la tétrade 6 (30 août au 2 septembre). Passage concentré sur quelques jours. Aucune capture lors des 2 premières tétrades et fin du passage dès la tétrade 7 (3 au 6 septembre).

3) Famille des Turdidés :

Rougegorge familier : **ERIRUB**
Merle noir : **TURMER**

Grive musicienne : **TURPHI**
Rossignol philomèle : **LUSMEG**



Afin d'avoir des courbes honorables, 2 échelles ont été utilisées :

- Echelle de gauche à utiliser pour le Rougegorge familier
- Echelle de droite à utiliser pour les autres espèces

- Très peu de captures du Rougegorge familier en début de protocole. On ressent un faible début de migration dès la tétrade 6 (30 août au 2 septembre) puis augmentation très nette sur la fin du protocole avec une migration importante.

- Nombreuses captures de Merle noir en début de protocole. Un petit pic en tétrade 5 (26 au 29 août). Cependant, pas de passage significatif. Captures des oiseaux locaux qui ne sont pas en masse.

- Très peu de Grive musicienne avec des captures un peu plus nombreuses à partir de la tétrade 4 (22 au 25 août) et jusqu'à la fin du protocole. Migration légère pour cette espèce.

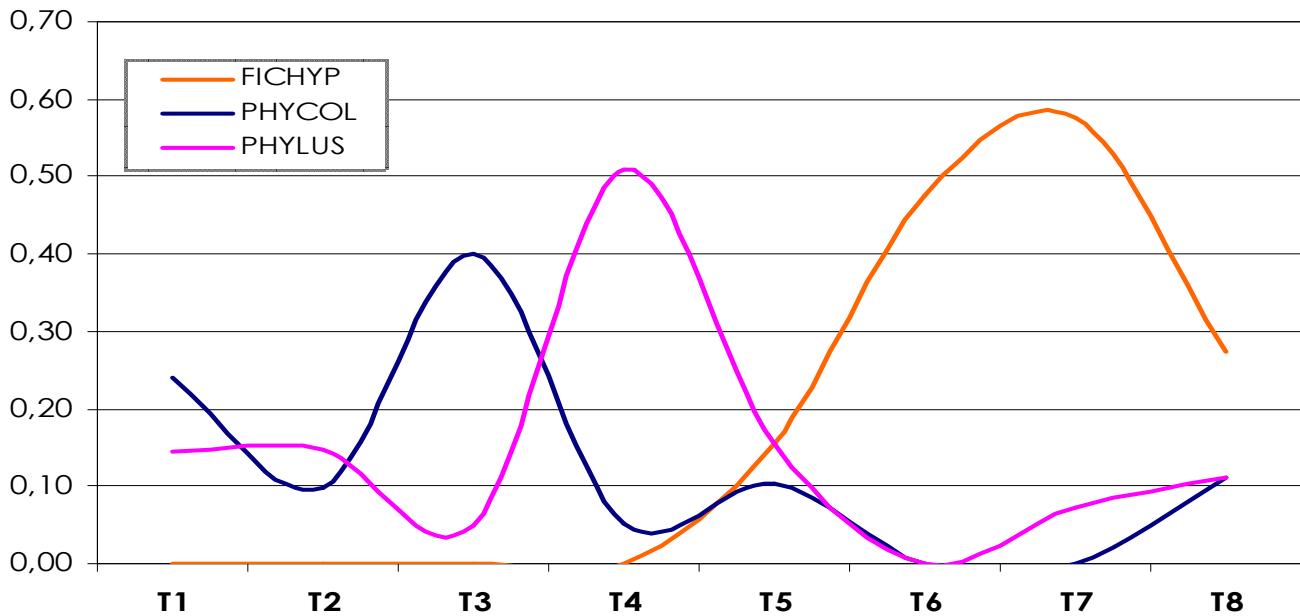
- Nombre de captures intéressant pour le Rossignol philomèle. Au moins un individu par tétrade. Départ en migration plus tardif pour cette espèce ??? En général, à la mi-août l'espèce n'est plus présente !

4) Famille des Pouillots et Gobemouches :

Pouillot véloce : **PHYCOL**

Pouillot fitis : **PHYLUS**

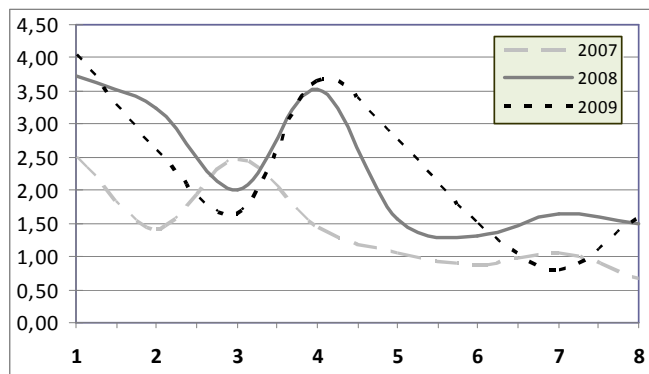
Gobemouche noir : **FICHYP**



- Captures importantes du Pouillot véloce en tétrade 3 (18 au 21 août) dues aux oiseaux locaux et à un léger passage migratoire. Second petit pic migratoire en tétrade 5 (26 au 29 août).
- Passage concentré du Pouillot fitis sur les tétrades 3,4 et 5 (18 au 29 août).
- Taux de captures encore intéressant pour le Pouillot fitis en fin de protocole qui est habituellement un migrateur « précoce » et probablement début du passage intensif pour le Pouillot véloce.
- Très peu de Gobemouche noir. Forte migration entre les tétrades 5 et 8 (26 août au 10 septembre) avec un pic significatif en tétrade 7 (3 au 6 septembre). Date de passage similaire qu'en 2008 mais avec un nombre d'oiseaux moindre.

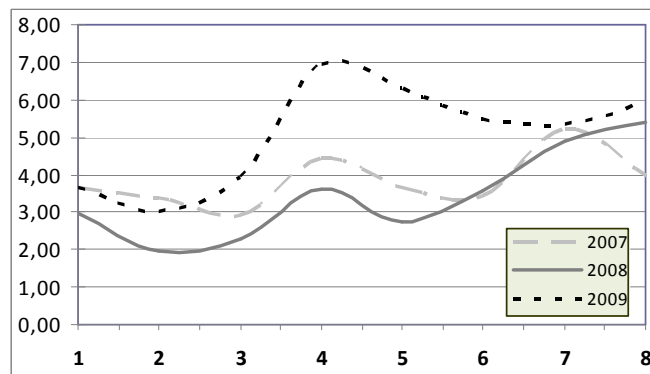
Comparaison du passage migratoire entre 2007 et 2009 pour les 5 espèces migratrices les plus capturées (taux de capture par heure) :

Rousserolle effarvatte



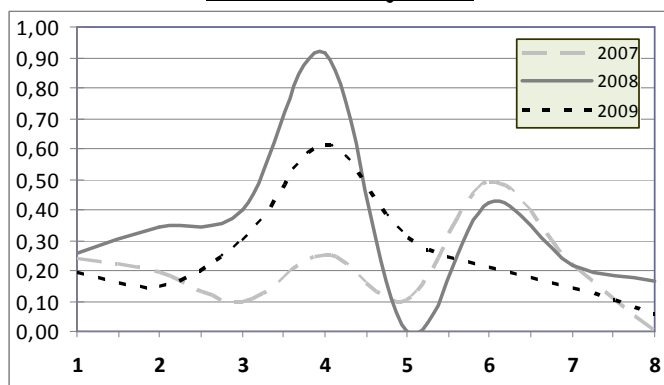
Courbes similaires entre les 3 années. Nombreuses captures en début de protocole. Pic en tétrade 4. Variation légère en fin de protocole due probablement aux conditions climatiques.

Fauvette à tête noire



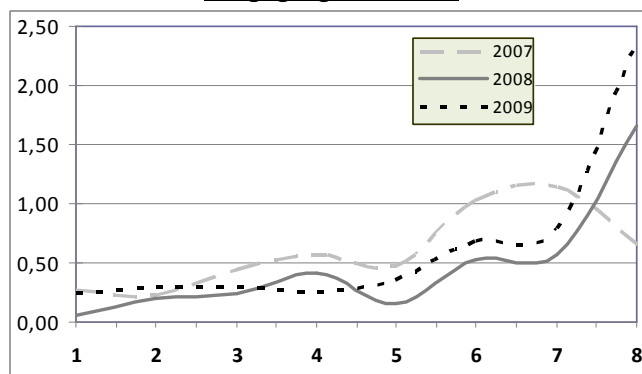
Courbes similaires pour les 3 années. A noter tout de même une légère différence en 2009 avec un pic plus important en tétrade 4. Sur la fin du protocole, un taux de captures moins en hausse au vu du passage continu dès la tétrade 4.

Fauvette des jardins



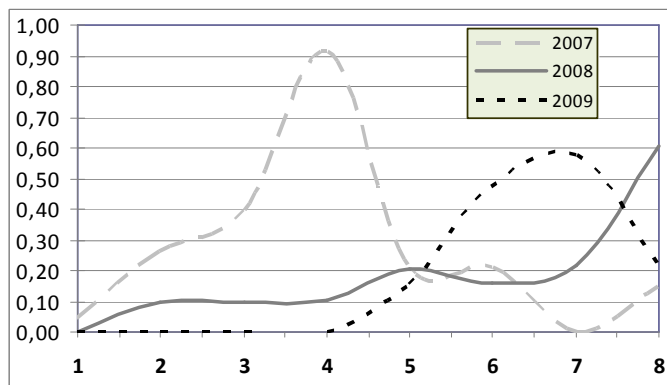
Date de passage migratoire identique entre 2007 et 2008. Plus de captures en 2008. Courbe identique pour le début du protocole en 2009 avec le pic en tétrade 4. Pas de second pic migratoire en 2009 lors de la tétrade 6.

Rougegorge familier



Courbe similaire pour les 3 années. Début de passage entre les tétrades 5 et 6. Passage soutenu en fin de protocole. A noter tout de même un passage sûrement plus tardif en 2007 : baisse des captures en tétrade 8 !

Gobemouche noir



Passage migratoire différent lors des 3 années.

Une comparaison a été faite en 2009 entre le nombre de captures et les conditions météorologiques locales : aucune corrélation entre les deux.

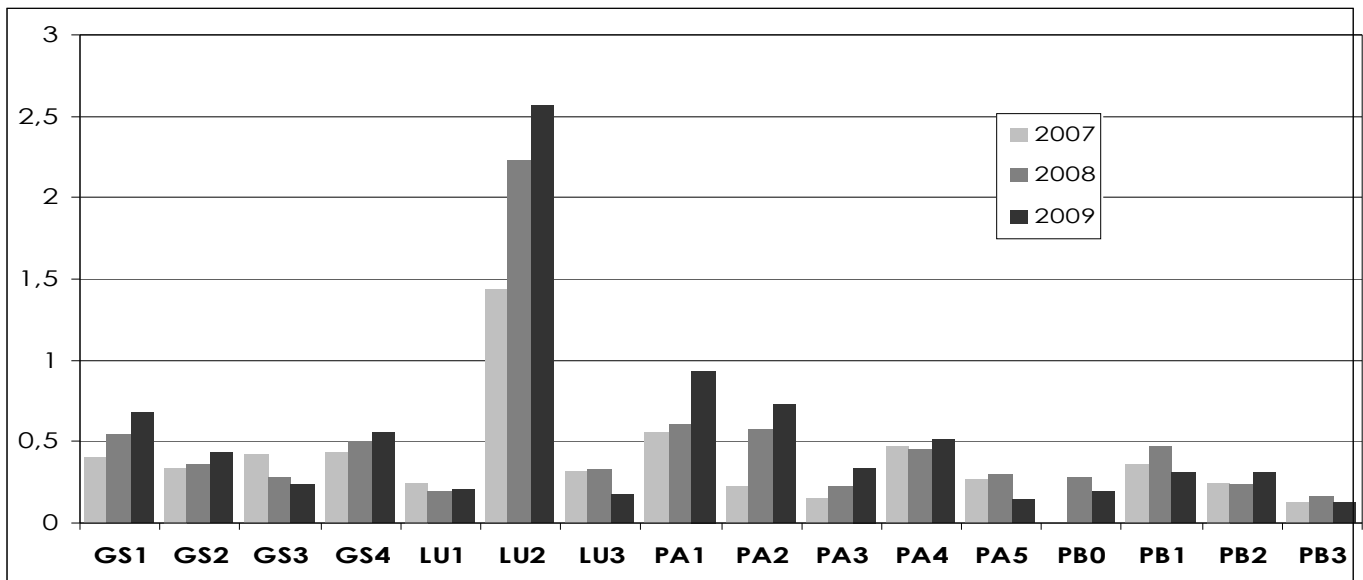
La phénologie de migration n'est à priori pas dépendante des conditions climatiques pour la plupart des espèces.

L'arrivée d'oiseaux sur le site et la migration est probablement la conséquence des bonnes conditions de migration plus au Nord et à l'Est.

Hypothèse déjà confirmée lors des nuits alouettes : les bonnes nuits à migration chez nous correspondent aux bonnes conditions météorologiques plus au Nord-Est.

Pour confirmer l'hypothèse, une comparaison devrait être faite entre le taux de captures et les conditions météorologiques plus au Nord-Est.

Nombre de captures par filets :



Filets en milieu arbustif ou forestier : GS1, GS2, GS3, GS4, LU1, LU2 (double hauteur), LU3, PA4, PA5, PB0

Filets en roselière : PA1, PA2, PA3, PB1, PB2, PB3

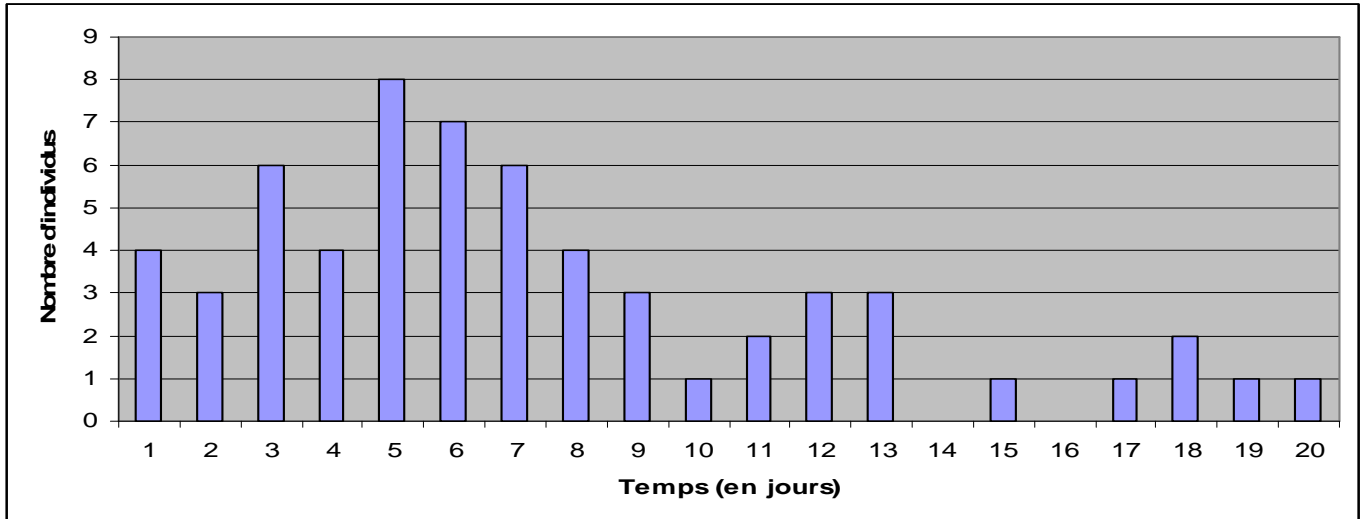


Capture exceptionnelle de 4 grimpereaux des bois ensemble

« Halte Migratoire » :

Graphique du nombre d'individus contrôlés par rapport au temps passé sur le site :
Rousserolle effarvate et Fauvette à tête noire.

Rousserolle effarvate



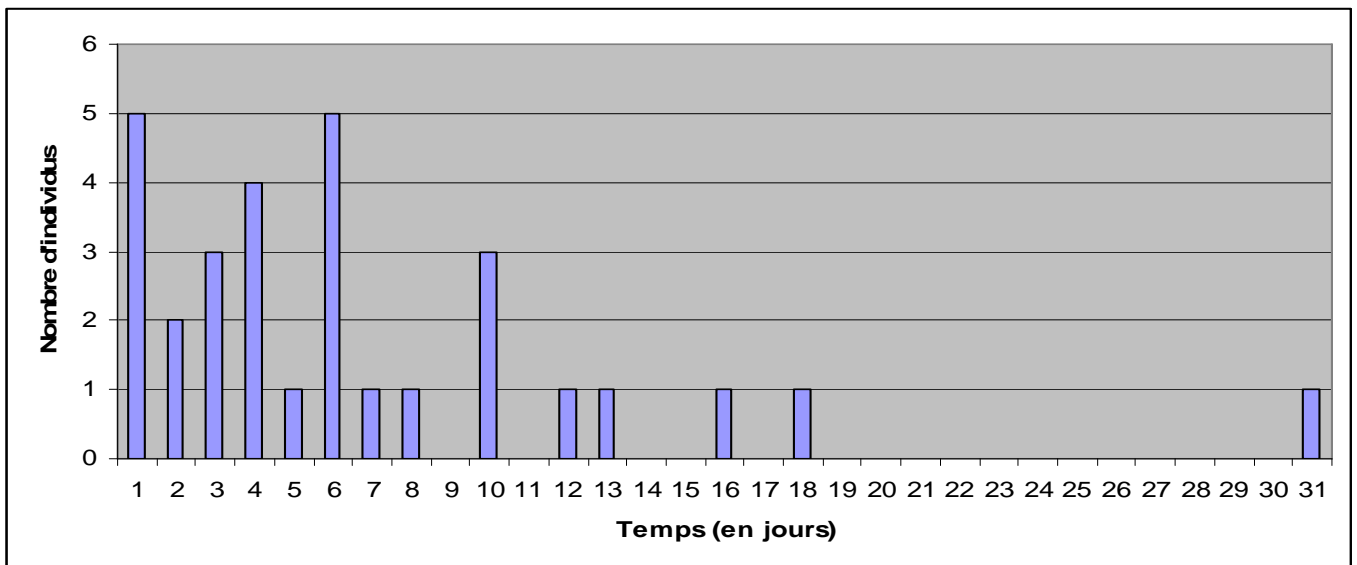
Les chiffres sont à analyser avec prudence au niveau du temps de halte car de nombreuses captures de Rousserolles effarvates concernent des oiseaux locaux et non pas migrants. De nombreux jeunes sont encore présents, les adultes partant plus tôt en migration.

- Nous constatons que très peu de Rousserolles effarvates restent longtemps en halte migratoire sur le site : seulement 14 individus sont contrôlés au-delà des 10 jours. Probablement des oiseaux locaux qui finissent la période de reproduction ou des jeunes oiseaux.
- Une majorité des Rousserolles effarvates sont présentes sur le site entre 1 et 9 jours : les migrants ne restent pas longtemps et les jeunes sont erratiques (contrôles sur des sites voisins).



Rousserolle effarvate

Fauvette à tête noire



Très peu de contrôles au-delà des 10 jours. Cela s'explique certainement par les mouvements importants entre sites des individus. Temps de halte probablement court des individus en migration.

Beaucoup d'individus juvéniles erratiques.



Fauvette à tête noire mâle

Malgré un temps de halte migratoire plus ou moins long, nous observons que de nombreux individus ne présentent pas d'adiposité.

A cela plusieurs hypothèses :

- 1) Les oiseaux locaux n'ont pas entamé leur migration donc n'engraissent pas encore.
- 2) Les oiseaux locaux réalisent des réserves de graisse un peu plus loin après avoir entamé un début de migration.
- 3) Les oiseaux locaux et migrants réalisent des étapes migratoires courtes et n'ont pas besoin d'engraisser abondamment.

A noter toutefois, que certaines espèces s'engraissent plus que d'autres : Fauvette des jardins, Phragmite des joncs, Locustelle tachetée...

Contrôles intéressants :

Durant ce mois de protocole, quelques contrôles intéressants ont été effectués.
Des contrôles de « vieux » oiseaux :

ESPECE	BAGUAGE	CONTROLE	AGE
Rousserolle effarvatte	22/08/05	10/08/09	5A
Rousserolle effarvatte	10/08/07	20/08/09	3A
Rousserolle effarvatte	11/08/07	19/08/09	3A
Mésange à longue queue	17/08/07	21/08/09	3A
Mésange à longue queue	18/08/07	21/08/09	3A
Verdier d'Europe*	20/08/08	21/08/09	2A

* Oiseau bagué en dortoir l'année précédente.

A noter le premier contrôle étranger : 1 Rousserolle effarvatte espagnole.

Quelques observations :

Très peu d'observations et peu de mouvements migratoires notables.

- Présence quasi journalière de Pipit des arbres.
- Nombre de Chevalier cul-blanc allant de 2 à 7 individus différents observés ou entendus tous les jours. D'autres limicoles présents sur le site : 1 Chevalier aboyeur en compagnie de 2 Chevaliers arlequins le 25/08
- Visite journalière du Pic noir, du Pic vert, du Pic épeichette et du Pic mar au camp.
- Bihoreau gris présent sur le marais : 1 individu le 18/08, 2 individus le 21/08, 2 individus le 23/08,
- Peu de rapaces en migration : 16 Bondrées apivores le 20/08, 8 Bondrées apivores le 21/08, 1 Milan royal le 21/08, 22 Bondrées apivores le 22/08, 55 Bondrées apivores le 23/08, 2 Buses variables le 23/08, 2 Bondrées apivores le 24/08, 2 Bondrées apivores le 26/08, 1 Balbuzard pêcheur le 26/08 (resté 2 semaines sur le site), 1 Milan noir le 02/09.
- Quelques canards en migration : 6 Canards souchets le 23/08, 2 Canards chipeaux le 29/08
- Visite du Héron pourpré les 23/08, 26/08, 30/08.
- 1 Lorient d'Europe tardif encore observé le 24/08 et 27/08 ainsi qu'un Martinet noir le 24/08.
- Apparition d'une nouvelle espèce sur le marais : 2 Bruants jaunes observés le 27/08 dans un groupe de Moineaux friquets.
- Pas de grands dortoirs d'Aigrettes garzettes mais passages quasi journaliers de quelques petits groupes : 5 à 20 individus.

- Année intéressante pour la Bergeronnette printanière. Observations de la première le 28/08 puis 3 le 22/08, 1 le 23/08, 2 le 28/08, 8 le 02/09, 12 le 06/09, 15 le 08/09 et 15 le 10/09.
- Petite surprise le 29/08 avec passage d'un groupe de 8 Pipits rousselines et un autre groupe de 5 le 30/08.
- Autres observations ponctuelles mais sympas : 1 Pigeon colombin le 28/08, 1 Tourterelle des bois le 30/08, 2 Cigognes noires le 02/09, 1 Pic cendré le 04/09 et 07/09 et passage de 9 Goélands leucophées le 29/08.

Quelques chiffres :

Captures :

Sur le mois de protocole nous avons bagué 1870 individus et contrôlé 250 oiseaux. Soit 2120 captures.

Temps de travail :

Le mois de protocole comptabilise 216,25h d'ouverture de filets.

Pour une moyenne de 3 personnes par jour, les équipes se relayant accumulent (sur le terrain) **648,75h de présence BENEVOLE !!!!**

Si l'on rajoute le temps de préparation, de réparation, de saisie et d'analyse cela correspond à 973h de travail (soit 139 jours équivalent temps plein).

REMERCIEMENTS

- A l'association Petite Camargue Alsacienne qui autorise le déroulement du protocole sur la Réserve Naturelle, pour son soutien financier à l'achat de matériel, filets... et pour sa mise à disposition du local Ornis.

- A tous les collaborateurs bénévoles 2009 :

BARBOIRON Aurélie, BAYSANG Diane et Jean, CAILLET Philippe, D'AGOSTINO Roberto, DIETHER Peggy, HEYBERGER Michel, KLEIN Anne-Catherine, MEYER Laurent, PLAISANCE Amandine, SCAAR Bertrand, SCHIFFLI Odile, SCHINDLER Annette, THELINGE David, et tous les participants au stage ornithologique.